

新文科背景下地方高校经管类专业课程思政多元评价模式分析——以《人力资源管理》课程为例

张洋^{1*}, 张庆²

1. 吉林财经大学 国际经济贸易学院, 吉林 长春 130000

2. 吉林建筑大学 土木工程学院, 吉林 长春 130000

DOI:10.61369/EDTR.2025080022

摘 要 : 在新文科背景下, 地方高校经管类专业课程思政建设面临着新的挑战与机遇。本文以《人力资源管理》课程为例, 深入探讨了经管类专业课程思政多元评价模式的构建与实践, 提出了“双主线、四结合”多元化课程评价模式。实践表明, 该模式在促进教学目标与思政目标达成方面取得了显著成效, 为地方高校经管类专业的课程思政建设提供了有益参考。

关 键 词 : 新文科; 经管类专业; 课程思政; 评价模式; 工科专业认证标准

Analysis of Multiple Evaluation Models for Ideological and Political Education in Economic and Management Majors of Local Universities under the Background of New Liberal Arts — Taking the Course of “Human Resource Management” as an Example

Zhang Yang^{1*}, Zhang Qing²

1.School of International Economics and Trade, Jilin University of Finance and Economics, Changchun, Jilin 130000

2.School of Civil Engineering, Jilin Jianzhu University, Changchun, Jilin 130000

Abstract : Under the background of the new liberal arts, the ideological and political construction of economic and management courses in local universities is facing new challenges and opportunities. This article takes the course of “Human Resource Management” as an example to explore in depth the construction and practice of a diversified evaluation model for ideological and political education in economic and management majors, and proposes a “Dual mainline, Four combination” diversified course evaluation model. Practice has shown that this model has achieved significant results in promoting the achievement of teaching objectives and ideological and political goals, providing useful references for the ideological and political construction of courses in management majors in local universities.

Keywords : new liberal arts; economic and management majors; ideology and politics; evaluation mode; professional certification standards for engineering

引言

“课程思政”是高等教育实现三全育人的必然选择。新文科建设是国家立足新时代、回应新需求作出的重要战略部署, 也是全面推进课程思政建设的发力点。课程思政建设与新文科建设一脉相承, 将课程思政置于新文科背景下, 立足于新文科建设中呈现出来的新趋势、新思维、新特点剖析课程思政的实践路向, 既是新文科建设应有之义, 更是高校提升课程思政育人质量和专业人才培养转型升级的必然要求^[1]。新文科背景下, 对地方高校经管类专业课程思政进行创新性评价, 有助于丰富与深化经管类专业课程思政的理论与实践, 促进专业与思政的同向同行。

基金项目:
2022年吉林省教育科学“十四五”规划2022年度课题“新文科背景下地方高校经管类专业课程思政元素融入路径研究”(GH22405)、“新工科+双碳背景下地方高校土木类专业人才培养模式研究”(ZD22055);
2022年吉林省高教科研课题“新工科+工程教育专业认证背景下地方高校土木工程专业转型升级探索与实践”(JGJX2022C39);
2024年教育部产学研课题“双创背景下智慧型国际商务生态综合实训中心基地建设”(2411222409)。

作者简介:
张洋(1981—), 女, 汉族, 吉林四平人, 吉林财经大学国际经济贸易学院, 博士研究生, 副教授, 主要研究方向为国际商务与教学研究;
张庆(1980—), 男, 汉族, 吉林长春人, 吉林建筑大学土木工程学院, 博士研究生, 教授, 主要研究方向为专业建设。

一、经管类专业课程思政评价模式改革必要性

当前学者们对于课程思政的研究已经取得了较为丰富的成果，在课程思政效果评价方面也进行了多方面的探讨。如学者周艳琼、唐清（2024）借助 CiteSpace 可视化分析工具，以中国知网收录的相关文献为数据源，系统剖析了高校课程思政建设质量评价研究的热点、趋势和核心内容。^[2]林銮珠和张靓婷（2023）使用建构主义教学法以海南大学开展的薪酬管理课程思政教学实践为例，提出加快思政教材的建设工作，提高现代信息技术的融合度，并优化教学评价的方式。^[3]杨玉浩（2022）根据大学生心理发展规律，构建“两阶段六维度”的专业精神动态测评模型，在学段终期评价专业信仰，包括专业知识获得感、专业志向和科学道德责任感等三个维度。^[4]陆道坤（2021）提出，在评价模式上要建立目标模式与过程模式合一的学生思想政治素养评价模式。^[5]虽然学者们对课程思政评价进行了多角度的探讨，但在经管类专业领域，现有评价模式仍存在局限性与实践缺口。首先，多数研究侧重于理论框架构建或通用评价指标，缺乏针对经管类专业特性的探究，导致评价与专业内容脱节，难以真实反映学生思政素养的融入效果。其次，在新文科背景下，传统评价方法侧重对学生分数的过程性考核，评价过程往往忽视了考核内容和学生能力的支撑关系，缺乏对课程思政效果的考察，亦无法衡量学生各项能力的达成效果，多元化的课程评价体系尚不完善。

《人力资源管理》课程是经管类专业的主干课程，具有跨学科性、实践应用性、人文社会性等课程特点，具有较好的代表性。以该课程为例研究多元化课程评价模式，能有效体现课程思政元素在专业认知、价值判断、实践决策等方面的渗透程度。例如，在分析招聘策略时，学生能否识别并阐述其中蕴含的公平就业、反歧视等社会主义核心价值观内涵；在制定绩效方案时，能否平衡效率与公平，体现人文关怀与社会责任。这些深层次的思政素养融合，恰恰是当前评价体系中难以精准捕捉和量化的关键点。因此，针对经管类专业课程思政建设的特点和现有评价模式的不足，探索并构建一套科学、有效、具有专业特色的多元化评价模式，对于深化课程思政改革、提升育人实效具有迫切的现实必要性和重要的理论价值。

二、“双主线、四结合”多元化课程评价模式

由于工科专业认证标准强调“目标导向、持续改进”，与经管类专业课程思政“目标达成度评价、动态优化”的需求高度契合，可为多元评价提供科学框架。针对当前多元化课程评价模式不足的现状，教学团队引入工科专业认证标准，构建了知识单元与课程目标、思政目标关系矩阵，提出了“双主线、四结合”的多元化课程评价模式。即以能力和素质为双主线，定性与定量评价相结合、整体与个体评价相结合、过程与结果评价相结合、思政与专业知识相结合的评价模式，有利于有的放矢地开展课程目标、思政目标评价，并分析达成效果，为课程的持续改进提供可靠的依据。

课程组以《人力资源管理》课程为例开展评价模式实践，图1为课程的整体评价数据，表中为所有同学课程目标规定能力达成的平均数值，通过图表分析可知，3个课程目标的达成数值超过0.78，参考工科专业课程通常设置的阈值为0.7，本课程达成效果较好。横向分析3个课程目标的达成数值，其中课程目标1明显高于其他目标，课程目标2、3评价数值未超过0.8，通过综合分析，考核成果2、10、11的得分相对较低，主要原因是，学生在这部分的学习过程中，对于人力资源管理的基本理论掌握较为扎实，但在实践应用能力和团队协作能力的培养上还有待提高。针对这一情况，教学团队计划在后续的课程设计中增加实践案例分析和团队项目作业，以提升学生的实践应用能力和团队协作能力。

图2为采用定性与定量相结合的方法分析同学们课程思政达成的平均数值，课程思政目标达成情况较好，课程思政目标2达成数值超过0.8，课程目标1、3达成数值也接近0.8。在思政目标的达成上，通过结合课程内容和时事热点，引导学生思考和讨论人力资源管理中的伦理道德和社会责任。学生对这些议题的关注度较高，且能够提出有见地的观点，学生整体反馈较好，课程思政达成数值高于0.7。但部分学生在将思政内容与专业知识相结合方面还存在一定的困难，需要在后续的教学中加强引导和训练。

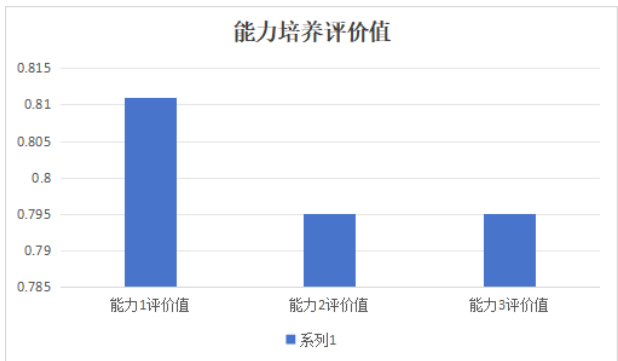


图1 《人力资源管理》课程目标整体评价达成情况

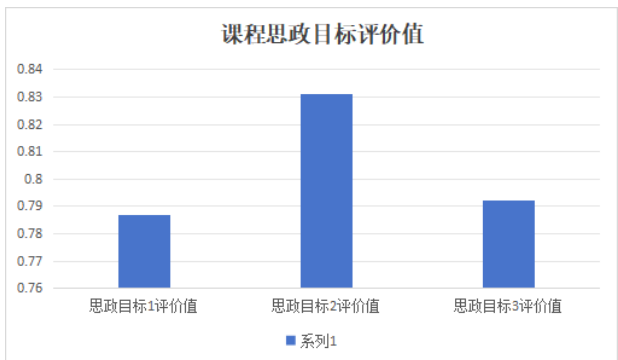


图2 《人力资源管理》课程思政目标整体评价达成情况

图3-图5为本课程个体评价数据，表示全体学生个体达成的全部数值。通过评价数据分析课程目标1达成学生的占比达到89.3%，课程目标2达成学生的占比达到78.6%，课程目标3达成学生的占比达到85.7%。学号1、2、4、5号同学达成情况相对一般，综合分析他们平时完成成果程度一般，平时成绩整体偏低。未来将加强平时督促与考核，保障学生能力达成。

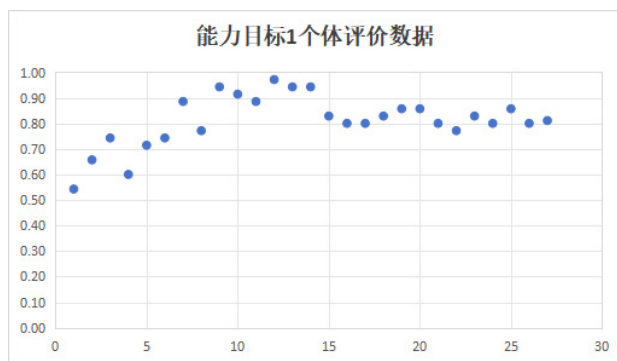


图3 课程目标1个体评价达成结论

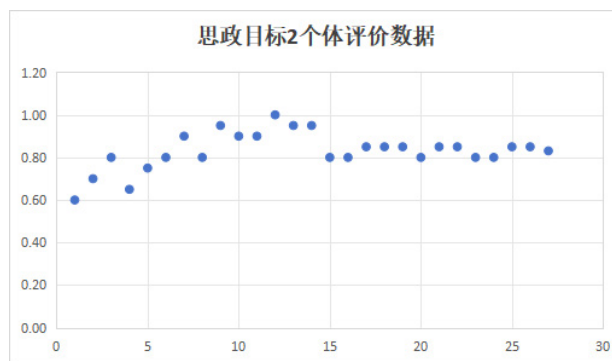


图7 思政目标2评价达成结论

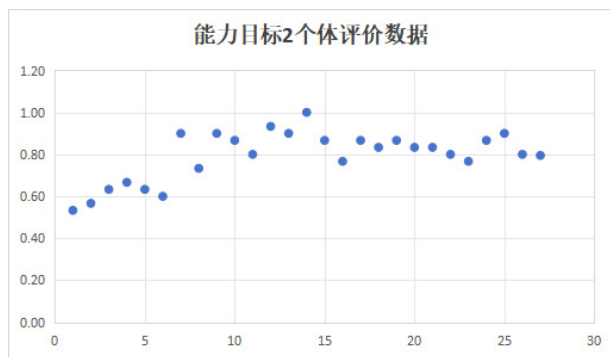


图4 课程目标2个体评价达成结论

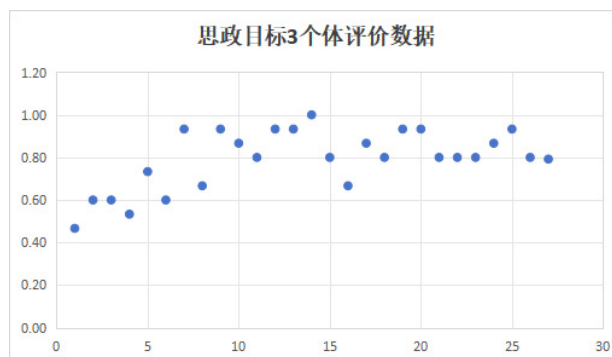


图8 思政目标3评价达成结论

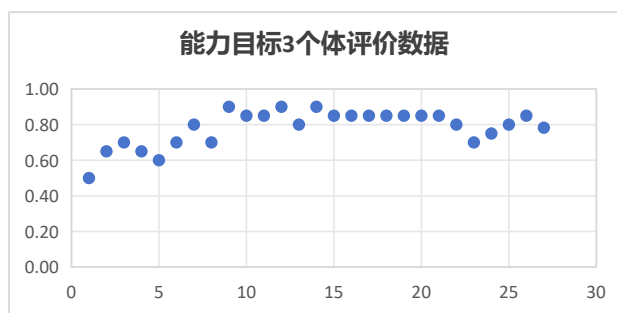


图5 课程目标3个体评价达成结论

本课程将思政考核内容融入知识单元考核项目内，通过思政考核成果分析育人效果。图6—图8为全部同学的课程思政目标的个体评价数据。学号排序前4位同学思政目标达成数值偏低，这4位同学参与思政考核的参与度不高。下一轮课程中将优化思政考核方式，针对学生定制个性化育人方案，提升学生的参与度。

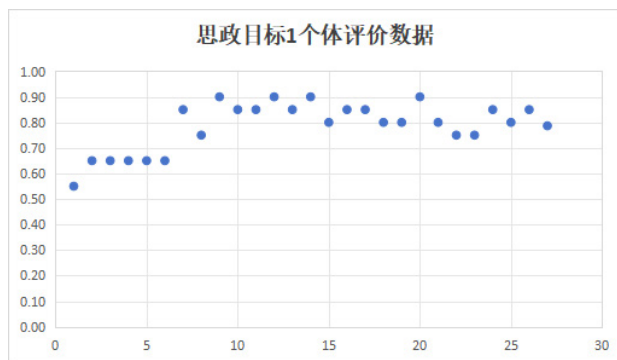


图6 思政目标1评价达成结论

图9—图10为全体学生3个课程目标、课程思政目标的达成数据比较图。通过各课程目标、课程思政目标的达成情况比较发现，能力目标1达成数值高于能力目标2、3，思政目标2达成数值高于思政目标1、3，与整体评价结果一致。

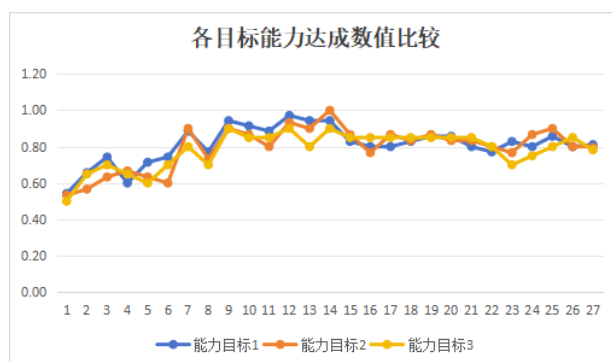


图9 课程目标1、2、3比较分析

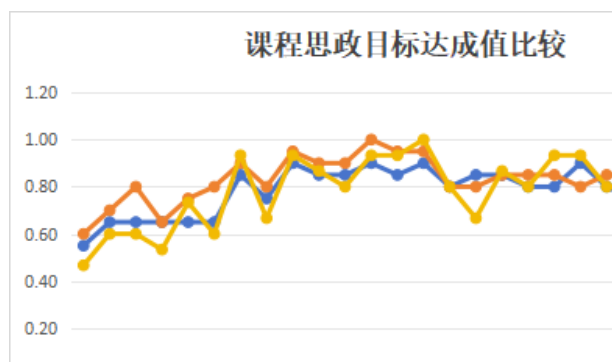


图10 课程思政目标1、2、3比较分析

本课程针对学生开展了课程目标、思政目标问卷调查，图11

为问卷调查的结论，通过数据结果分析，所有同学的自评结果均超过0.7，自评结果为0.8–0.9的学生占比在65%以上。通过定性评价与定量评价的数据综合分析发现，定性评价结果稍高于定量评价结果，结论情况相同，为课程持续改进提供借鉴。

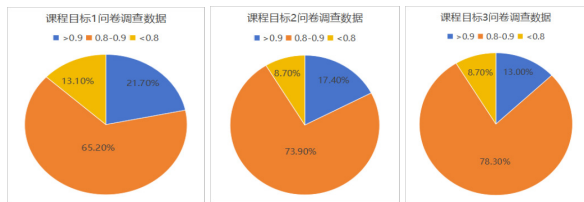


图11 课程目标定性评价结论

三、总结

在新文科背景下，对地方高校经管类专业课程思政进行创新性评价，不仅是对传统教学评价模式的突破，更是对新时代人才培养要求的积极响应。通过对《人力资源管理》课程的实证分

析，构建了“双主线、四结合”的多元化课程评价模式，该模式不仅关注学生对专业知识的掌握程度，更重视其思政素养的培养与提升。实践证明，该评价模式对促进教学目标与思政目标的协同达成具有显著促进作用。依托精细化的数据分析与反馈机制，能够精准识别学生在专业能力培养和思想政治教育中的表现短板，为后续教学改进提供明确方向。具体而言：基于能力评价结果精准定位学生能力未达标环节，通过增设实践案例解析与团队项目任务，有效强化应用能力培养；基于课程思政评价结果，发现学生参与度不足、不同层次学生素养表现存在显著差异等问题，据此优化考核方式并实施个性化培养方案，显著提升了学生的参与积极性与学习投入度。

展望未来，课程团队将进一步开发更具学科特色的思政考核指标，完善个性化评价工具，并利用大数据技术提升评价的智能化水平与反馈效率。构建一个更加科学、高效、可持续的课程思政育人评价体系，为新文科建设和高质量人才培养提供坚实支撑。

参考文献

- [1] 杨国栋, 马晓雪. 新文科视域下课程思政与知识传授融合的基本逻辑与实现路径 [J]. 高校教育管理, 2022, 16(05): 96–105.
- [2] 周艳琼, 唐清. 高校课程思政建设质量评价研究述评: 现状与启示 [J]. 广西社会科学, 2024, (03): 164–172.
- [3] 林鑫珠, 张靓婷. 基于建构主义的薪酬管理课程思政实践探索 [J]. 广西社会科学, 2023, (09): 207–213.
- [4] 杨玉浩. 基于学生发展的课程思政评价模型初构 [J]. 黑龙江高教研究, 2022, 40(01): 115–119.
- [5] 陆道坤. 课程思政评价的设计与实施 [J]. 思想理论教育, 2021, (03): 25–31.