

# 乐居村的保护与发展

杨骐茜

昆明艺术职业学院, 云南 昆明 650000

DOI:10.61369/EAE.2025040006

**摘 要 :** 在现代城市化进程加快、传统村落特色受冲击及人们追求返璞归真居住需求的背景下, 本文以云南省昆明市西山区拥有600年历史且被列入第二批国家级传统村落名录的乐居村为研究对象, 通过多次田野调查, 挖掘其村落与民居价值及特色。乐居村作为汉彝文化交融的彝族村落, 留存元明时期村落布局与传统民居, 具有较高历史文化、艺术审美、科学及经济价值, 其“一颗印”式民居是中国五大传统民居建筑类型之一。文章从形态布局方式(兼具分散式与集中式, 以土主庙和西华寺为中心点, 依山循势呈带状修建)、建筑特征(多为两层独院式“三间四耳倒八尺”结构, 采用梁柱穿斗式结构与版筑生土墙, 屋顶为双面坡式且屋檐高低交错)、装饰细部(门窗、梁枋等木作构件雕饰精美)及建筑材料(以生土、木材、石材、砖瓦为主, 各有优劣与特定用途)等方面, 分析乐居村民居特色构成。同时, 指出乐居村因传统民居难以满足现代生活需求, 村民多搬迁至现代民居, 导致传统村落面临空楼危房问题。基于此, 本文提出在保存村落原有风貌基础上, 将传统民居特色与新民居结合的保护、开发及传承思路, 旨在避免开发中千村一面、过度商业化等问题, 提升乐居村文化品质与生活质量, 为周边村落保护及可持续发展提供借鉴。

**关 键 词 :** 乐居村; 传统村落保护; 民居特色; 汉彝文化; 建筑材料; 形态布局

## Protection and Development of Leju Village

Yang Qihan

Kunming Professional College of Arts, Kunming, Yunnan 650000

**Abstract :** Against the backdrop of accelerated modern urbanization, the erosion of traditional village characteristics, and people's pursuit of returning to a natural living environment, this paper takes Leju Village, a 600-year-old village in Xishan District, Kunming City, Yunnan Province, which is listed in the second batch of national traditional villages, as the research object. Through multiple field investigations, it explores the values and characteristics of the village and its dwellings. As an ethnic Yi village where Han and Yi cultures intermingle, Leju Village retains the village layout and traditional dwellings from the Yuan and Ming dynasties, possessing high historical, cultural, artistic, scientific, and economic values. Its "Yikeyin" style dwellings are one of the five major traditional residential architectural types in China. The paper analyzes the characteristics of Leju Village's dwellings from aspects such as morphological layout (combining dispersed and centralized layouts, with Tuzhu Temple and Xihua Temple as central points, and built in a belt-like pattern along the mountain's contours), architectural features (mostly two-story independent courtyard structures with a "three-room, four-eave, and eight-foot" layout, utilizing post-and-beam construction with rammed earth walls, and double-sloped roofs with staggered eaves), decorative details (exquisite carvings on wooden components such as doors, windows, and beams), and building materials (primarily raw earth, wood, stone, and bricks and tiles, each with its own advantages, disadvantages, and specific uses). Simultaneously, it points out that due to the difficulty of traditional dwellings in meeting modern living needs, many villagers have relocated to modern residences, resulting in the problem of vacant and dilapidated buildings in traditional villages. Based on this, the paper proposes a protection, development, and inheritance approach that combines the characteristics of traditional dwellings with new residences while preserving the original village landscape. This aims to avoid issues such as homogenization and excessive commercialization during development, enhance the cultural quality and living standards of Leju Village, and provide references for the protection and sustainable development of surrounding villages.

**Keywords :** Leju Village; traditional village protection; residential characteristics; Han-Yi culture; building materials; morphological layout

## 引言

在中国经济快速发展的今天，社会、科技、文化和教育等各个层面都发生了翻天覆地的变化，突破了彼此分割的状态。随着现代城市化进程的加快，在建筑领域千篇一律、毫无特色的民居建筑还在改变着传统村落的特色风格，与大自然完全隔绝。随着人们追求现代的生活方式，对居住环境要求的增强，更多地渴望去发现自然，追求原始，返璞归真。

云南作为我国少数民族最多的省，由于其特定的地理环境、历史文化、风俗习性、宗教文化及社会经济发展等多方面影响，产生了各少数民族丰富的特色民居资源。本文从民居更新的方面出发，在保存其原有的村落风貌的基础上，对传统民居的特色进行发掘、提取并与新民居建筑相结合，形成一种新的传统民居保护、开发及传承的新思路。

本人曾多次亲自前往云南省昆明市西山区团结街道办事处进行田野调查。在当地调研过程中，本人发现拥有600年历史的乐居村，其被誉为“最后的老昆明”，在2012年被列入第二批国家级传统村落名录。至今保留着完整的村落形态和传统民居建筑，村落形态映射出厚重的年代感、宏伟的地域特色、层叠的布局特征，让前来欣赏的人们叹为观止、肃然起敬；传统民居表达出农耕时代的文明、宗教信仰的风俗、民族文化的特点。由于自然地理环境和人文历史背景条件的影响，当地形成的村落景观和民居建筑颇具特色，随着旅游业的逐步发展，这些村落和民居建筑备受人们青睐，当地的民族服饰和乐器也相继发展为商品，受到旅游业的热捧。

随着本人对乐居地区的深入了解，认识到在经济发展和人们生活方式的改变下，乐居村的内外部空间已经很难适应现代人们的生活需求，因此大多数人都选择搬迁至现代民居，导致现在整个村落中多为空楼危房。通过对乐居村的调查研究，发掘当地村落形态和民居建筑的特色性，并借鉴这些特色形式，在进行村落和民居改造时，突出“人”这一主题，体现“天人合一”，达到人、村落与自然相互适应、相互利用的和谐性，民居功能与社会发展需求的一致性。

了解乐居村项目开发过程中遇到的问题，提出相应的保护与更新措施，从而达到保护整个村落风貌和民居形态特色，避免在开发建设的过程中造成千村一面、过度商业化和缺乏当地民居个性特色的现象。

有效地提升乐居村文化品质内涵，进行合理改善，提高生活质量，提供有价值的设计思路和操作方案，创造出合理的、舒适的、优美的村落环境，满足人们物质上和精神上需求的民居空间，并为周边村落的保护及可持续发展提供借鉴经验。

悠久的历史与特殊的地理环境形成了乐居村独特的村落景致，它不仅以直观的村落美感吸引了大批的旅游者来观赏，还以技术精湛的民居建筑吸引了大量的研究者来考察，从侧面反映出乐居村具有潜在价值，对其村落特色的发掘、保护和开发进行研究十分有必要。在实地考察的基础上，保护当地传统民居的特色并发展其优势，改良原有村落民居状态与现代生活质量相接轨。拍摄整理乐居村特色的图片，如村落形态、民居建筑、平面形制、装饰构件等，使其成为民居保护与传承的重要参考。

## 一、乐居村民居的价值分析

乐居村是一座历史悠久、文化灿烂、民族特色十分丰富的彝族村落。在被人们逐渐发掘的过程中，发现当地留存下来的为元明时期的村落布局和民居建筑，完整的村落环境格局传达出古朴自然的亲和感；保留的传统民居建筑体现出地域文化的年代感，这些特色承载着较高的历史文化价值、艺术审美价值、科学价值和经济价值。在乐居保护与开发过程中，这些价值对延续当地文脉及可持续发展有着重大的战略意义。

乐居村拥有着六百年的历史文化，隶属于团结街道办事处，地名由“勒鸡”音近改变而来，当地的彝族先民是从拓东城迁移到龙潭地区，与同样迁移至龙潭的白族、苗族、汉族等民族相互交融、共同生活。现在乐居村处于保护及开发阶段，认识其历史文化价值有着非常重要的意义，开发公司对民居建筑进行修缮时，把历史特色进行重点保护，让后人 and 游客在乐居村中感受到村落的历史文化。

悠久的历史和文化价值体现了较高的艺术审美价值，乐居村是汉彝结合的合院式民居，连片的传统民居有80多栋，其中30栋左右属200多年，40栋左右属100多年，连接村落的石阶路有50多

条。目前是昆明市范围内保存最好、数量最大、最原生态的古村落建筑群，其独特的村落形态和选址，质朴的建造方式和用材使整个村落及民居体现出了一种形态美和建筑美。

### （一）村落形态美

乐居村布局形态与选址特征，主要受地域文化影响，有择水源而居、依山势而建、与自然共生、与宗教共存等因素。这些特征充分利用地形、尊重自然、崇尚先祖，与周围自然生态环境和谐共处、融为一体，共同发展中又相互协调。村落布局形式既体现了分散式，又体现了集中式，整个村落由多栋“一颗印”式民居构筑而成，户与户之间通过分、联、扩、缩等形式来调节民居建筑，展现出“半颗印”“一颗印”、两户或多户拼连式“一颗印”，达到完整的标准化民居单元，由此构成一个密不可分割的群体形态美，具有较高的艺术价值。

### （二）民居建筑美

乐居村民居构筑以院落为单元，随山势地形而建，室内外的空间布局根据实际需求而定。其整个体量不大、布局紧凑、小巧灵便，在平面形制、细部特征、空间特征、装饰细部和建筑用材等方面都呈现出民居建筑美。

建筑的平面形制多为“三间四耳倒八尺”的合院式民居。细

部特征表现在两个方面,一个方面是屋面为双坡瓦顶,高低穿插,主次有别,形成丰富的立面效果;另一个方面是倒座与堂屋、天井空间可以融为一个整体,扩展人们的活动区域。空间特征表现为民居建筑由入口、天井、正房、厢房、楼梯及檐廊等空间构成,各个功能空间相互独立,组合构成统一协调的整体,作为连接精神生活和物质生活的桥梁。民居建筑的装饰细部有室内外门窗、柱础,梁架上的梁枋、牛腿,屋顶上的悬鱼、瓦当及瓦猫等,这些装饰构件上雕刻的内容题材广泛、构图精美、造型生动,层次丰富且有立体感,如植物花卉、飞禽走兽、几何图案等,从这些大构件到小装饰体现出宗教信仰、先祖崇拜等特点,都具有较高的艺术价值。

建筑材料有生土、砖瓦、木材、石材、干草、谷糠等,这些材料在当地较容易获取,它们恰到好处地运用于传统民居的各个部位,显示出土坯房浓厚的乡土气息,展现了彝族人民崇尚自然的审美观、科学性及人文色彩。

### 彝族一颗印

彝族“一颗印”式民居是土掌房嫁接汉族合院式民居的建筑形式,单体建筑物的鸟瞰形态,平面方方正正,犹如中国传统文化的印章,故被称为“一颗印”,它与福建的围龙屋、陕西的窑洞、北京的四合院以及广西的“杆栏式”建筑并驾齐驱,列入中国五大传统民居建筑类型。这种建筑形制始于明代晚期,成熟、定型于清代早期,主要集中于滇池流域及团结一带,是昆明最典型的传统民居。

乐居村的民居建筑为汉彝文化结合的“一颗印”式,由于村落形态依山就势,导致民居建筑无严格固定的朝向,随山势走向无规则的布置。当地传统民居的规模大小,以正房和厢房的数量来定,户与户之间通过可分、可联、可缩、可扩等形式进行调整,达到完整的标准化单元,具有较强的适应性。如果宅院的基地有限,面宽实在太窄的话,正房就会减少一间,使其只剩两间,这种形式称“半颗印”;若宅院的基地宽阔,经济条件允许的情况下,按家庭人口规模决定,可以把几个“半颗印”进行联排,形成两户并联或多户并联的“一颗印”形式。

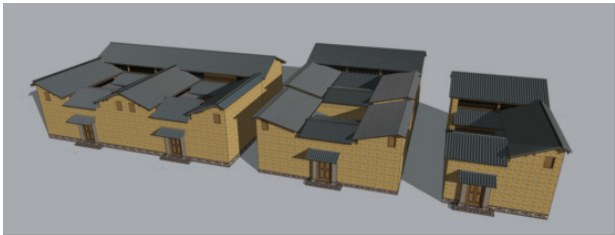


图2-5 “一颗印”式民居模型图

资料来源:蒋昕昀,王冬《云南“一颗印”民居建筑空间原型解析》,华中建筑,2012年10月,第159页。

## 二、乐居村民居特色的构成分析

### (一) 形态布局的方式

传统彝族村落常见的布局方式有两种——分散式和集中式<sup>[1]</sup>。分散式布局常出现于高山高寒地区且呈现出散居状态,集

中式布局常出现于平坝河谷地区且呈现出聚居状况。



图3-1 乐居村全貌

资料来源:笔者拍摄内部资料

从乐居村布局形式来看,单体民居建筑体现出散点分布的特征,整体村落布局体现出集中分布的特征(图4-1)。整个乐居村建于山坡上,村落依山循势成带状修建,民居建筑随着上坡而不断升高,一直绵延至山顶,其形态分为上下两个部分,上半部分山地坡度较大,民居布局规则整齐,呈单列分散式的特征;下半部分山地坡度平缓,沿等高线分层的基底,民居与民居之间进行有机的穿插,从中体现出典型的散点式布局特征。

乐居村内无中轴线,主要以土庙和西华寺为中心点,村落前是开阔的河谷田坝,村后是茂密的河谷深箐,左边是巍峨高大的山脉,右边是蜿蜒起伏的明东山。从乐居村正前方的开阔广场远远望去,80多栋层层叠叠的黄色土坯房,呈现出典型的“上边宜牧,中间宜居,下边宜农”集中式布局的特点,层层叠叠,错落有致(图3-2)。<sup>[2]</sup>纵观乐居村的选址和形态布局的特征,可以发现村落传达出最朴实的敬畏自然、尊重祖先的精神。



图3-2 村落景观

资料来源:笔者自摄

随着社会经济的发展和生产力水平的提高,乐居村的合院式瓦房无法满足村民们的生活,他们逐渐搬迁至山下充满现代化色彩的新建民居中。在新旧民居的转换过程中,传统的朴素精神不应该被遗忘、被抛弃,民居特色和文化符号应该被保留和继承。

### (二) 乐居村民居建筑的特征

#### 1. 结构方式

乐居村的民居建筑大多数为两层独院式楼房,第一层是喂养牲畜或堆放杂物的空间;第二层是储藏间或用来居住的卧室,建筑平面由正房、厢房、天井及倒座组合而成,与四合院的空间配备极其相似。正房左右两侧为厢房,以左为尊,正房比厢房高出300~400mm,<sup>[3]</sup>如果正房左右各有一间厢房称为“三间两耳”,左右各有两间厢房称为“三间四耳”(图3-3),还有“三间六耳”“五间四耳”等情况,乐居地区的民居结构一般由三间正房、四间厢房和深有八尺的倒座组成,这种形式被称为“三间四耳倒八尺”。





图3-3 民居建筑

资料来源：笔者自摄

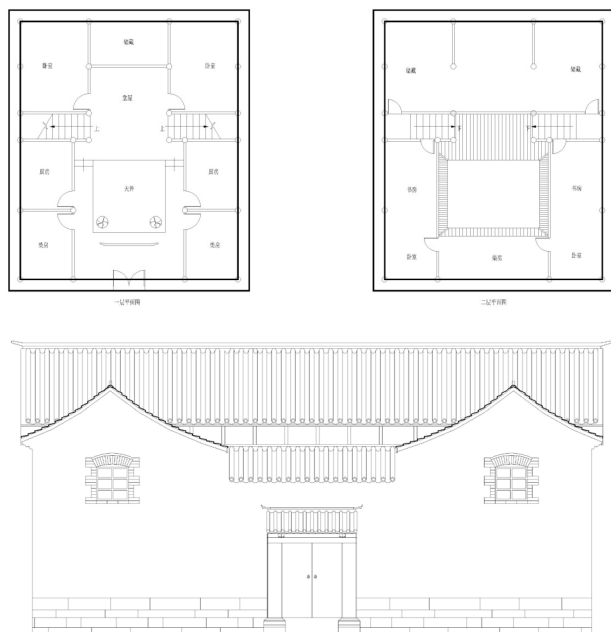


图3-3 民居建筑内外部结构

资料来源：笔者自绘

乐居村民居建筑四周高墙屹立、封闭坚固，庭院空间紧凑、体量不大、小巧灵便，这种独门独户的民居形式既有利于遮挡当地的大风，又能满足居住者的生理及心理安全需求，具有“关得住，锁得牢”的防御特点，若大门一关，便独成一天地。<sup>[4]</sup>从（图3-4）中可以清楚的看出民居建筑以木材料为支架的梁柱穿斗式结构，墙体是版筑生土夯成的土墙，也有用内土外砖的形式，保暖性能好，防御作用强。

## 2. 细部特征

乐居村民居建筑的屋顶为双面坡式呈人字形，简单的屋面采用木板瓦或草覆盖，房屋空间刚开始多设为向内单坡式屋顶，后来受汉文化审美心理的影响，将屋顶逐渐改为硬山式不对称的长短双坡，且长坡向内院。除了屋顶的属性外，还有各屋檐的特性。

合院式民居内正房、厢房、门廊、倒座等各个屋檐的高度各不相同且互相交错。正房的屋面最高，厢房上层的屋面正好插入正房上、下两层屋面的间隙中，厢房下层的屋面位于正房下层屋面之下。这种屋檐高低穿插、主次有别的布置在民居建筑中恰到好处，避免了屋面形成斜沟，使内院立面颇为丰富，在屋檐下既

方便了人们自由活动，又起到了遮风挡雨的作用。

## 3. 装饰细部

传统民居在考虑整体建筑的前提下，也十分重视细部的装饰。乐居村民居建筑中的门窗、梁枋、牛腿、悬鱼、柱础、瓦当和瓦猫等木作构件雕饰细腻精美，让人们有着丰富的视觉感受。

## （三）乐居村民居建筑材料

乐居村民居建筑的最大特色是土坯墙体和砖瓦屋顶，这些质感与肌理是当地村民运用生土、砖瓦、木材、石材、草筋、谷糠等天然材料建造而成，具有浓厚的乡土气息<sup>[6]</sup>。

### 1. 生土

生土是传统民居中主要材料，本身有着防护、保暖、隔音、牢固等作用，其经济实用性和循环再生性强，还对木架结构的连接、承重、支撑较方便；但存在的缺点也很明显，如易损、易变形，易受雨水侵蚀、生命周期短等。

生土常用来制成夯土墙，其制作过程十分复杂，在黏性强的生土中加入草灰或草筋植物进行搅拌，用模具将其制成砌墙土块的形状，并层层往上的高度进行筑造土坯墙体，在往上筑造过程中，需要在土墙体内加木板进行支撑，并用土夯打实，使墙体坚固稳定。这样使得夯土墙的厚度达到500 ~ 800mm，一般为600mm，距离地面最近部分的夯土墙最厚，越往上越薄，靠近屋檐的部分夯土墙最薄。所以在乐居地区夯土墙上常支出多根木筋（图3-21），有的还会显现出草筋的形态。

### 2. 木材

木材优点较多，有着纹理、色泽、气味等天然特性，还有结构灵活、容易拼装、柔韧性、通透性较好等；木材的缺点十分明显，如易燃、易腐蚀、易蛀虫、生命周期短等。

乐居村拥有丰富的森林资源，后山上树木茂盛，便于采集和运输，致使木材在民居建筑中成为另一种重要的材料，常用于土木结构中，房屋的梁、柱等屋架部分（图3-22），作为内骨架起整个支撑作用。乐居地区的木构架是整个房屋的主干，呈现出高大、稳固的形象，还有一些木料经过加工后的门窗、檐板也相应运用于民居建筑中的室内外部分。

### 3. 石材

乐居村当地石材品种繁多，有青白石、红砂石、青白石等，但民居建筑的基础材料大多数使用的是毛石，用毛石制作成槛垫石、踏跺石、阶条石等。村民在建造房屋时运用石材目的十分明确，根据建筑物功能及作用决定其所处位置，具体运用石材有外墙下面的地基、房屋下面的防水台基、木柱下面的柱础（图3-23）等容易磨损或磕碰的部分<sup>[7]</sup>。

### 4. 砖瓦

砖和瓦由土坯进窑经过高温烧制而成，是建造房屋的重要材料。乐居村满是黄色的夯土墙，没有出现砖墙的结构，砖只运用于室内空间地面铺设。随着经济发展水平和生活质量的提高，遭到破坏的夯土墙逐渐被砖土结合的墙体替代，并且这种结构运用

越来越广泛。砖土结合的轻薄墙体有多种益处，例如，提高了墙体稳固的强度，延长了墙体的使用寿命，增加了室内的使用面积和抗风雨腐蚀能力。

瓦属于人工材料，防水性能好，运用于民居屋顶表面，起遮风挡雨、避免阳光直射等作用，层层叠叠的瓦面除了方便屋面维

护和施工灵活，还具有整齐美观、装饰性强等特点。乐居地区有的人家为了辟邪祈福，会在屋顶的正中竖立当地特色的瓦猫起镇宅之用，这一饰物与瓦片和谐相连，映在蓝天下形成生动活泼的画面感。

### 参考文献

[1] 谭良斌. 西部乡村生土民居再生设计研究 [D]. 西安建筑科技大学, 2007.  
[2] 周绍文. 云南传统聚落类型学研究 [D]. 昆明理工大学, 2007.  
[3] 严明, 刘启. 七彩云南之二十二 “一颗印” 民居 [J]. 室内设计与装修, 2002, (03): 98-103.  
[4] 赵慧勇. 合院式民居在云南的发展演变探析 [D]. 昆明理工大学, 2005.  
[5] 李砚祖: 《环境艺术设计》, 中国人民大学出版社, 2005年04月版, 第73页.  
[6] 蒋昕萌. 逻辑与形式——“一颗印”民居建构基本关系的解析与研究 [D]. 昆明理工大学, 2012.  
[7] 陈庆懋. “一颗印”传统民居匠作特征研究 [D]. 昆明理工大学, 2011.